

BantuFirst Project

Archéologie et linguistique

PETER COUTROS



www.bantugent.ugent.be

www.bantufirst.ugent.be

OBJECTIFS SCIENTIFIQUES

1. Développer la première carte archéologique de la région
 1. Collecter des données spatiales lors de prospections à grande échelle
 2. Recueillir des données chronologiques lors des fouilles
2. Développer une chronologie du mode de vie antique
 1. Recueillir des données paléoenvironnementales
 2. Recueillir des données sur la subsistance ancienne
3. Connecter les données archéologiques, linguistiques et génétiques



Prof Igor Matonda (UniKin) expliquant les objectifs du projet

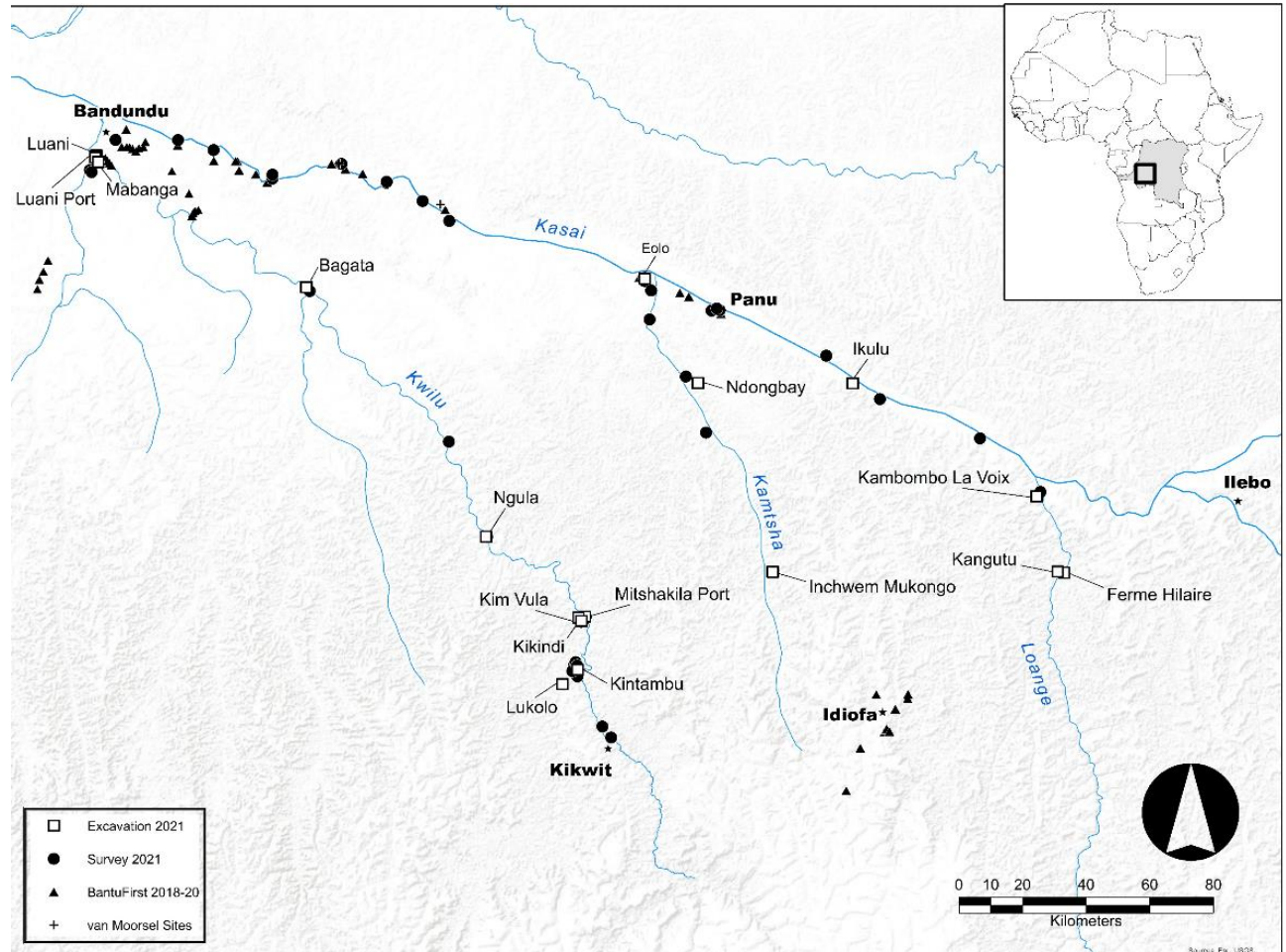


and walking

PROSPECTION LE LONG DES RIVIÈRES

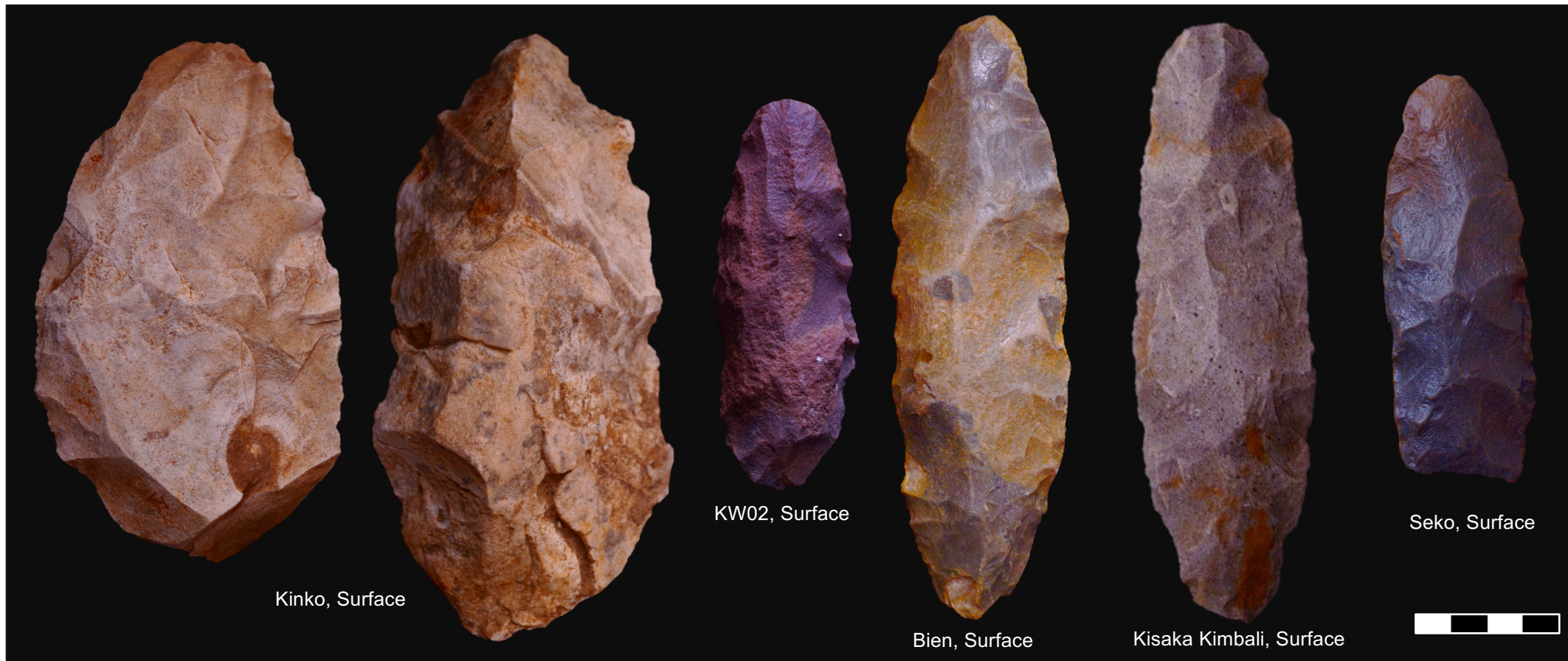
Le système fluvial du Kwilu-Kasaï est **une région riche** en sites archéologiques.

- Au total, notre équipe a découvert **176 nouveaux sites**.
- Ces sites représentent environ **300 000 ans** d'histoire!



Carte des sites archéologiques découverts par BantuFirst

PROSPECTION LE LONG DES RIVIÈRES



Artefacts datant du « Middle Stone Age » (300 – 25kya) - Découvertes en surface

PROSPECTION LE LONG DES RIVIÈRES

En outre, des milliers de céramiques ont été collectées dans la région. Ceux-ci représentent une occupation plus récente, mais vaste de la région.



LES FOUILLES

Notre équipe travaille en étroite collaboration avec des collaborateurs locaux. Des chefs, des administrateurs, des notables et même des pêcheurs nous aident dans nos recherches.



LES FOUILLES

Notre équipe travaille en étroite collaboration avec des collaborateurs locaux. Des chefs, des administrateurs, des notables et même des pêcheurs nous aident dans nos recherches.

Nous passons beaucoup de temps à expliquer le but de nos recherches ainsi que les méthodes de recherche archéologique.



Prof. Igor Matonda expliquant les méthodes archéologiques

LES FOUILLES

Notre équipe travaille en étroite collaboration avec des collaborateurs locaux. Des chefs, des administrateurs, des notables et même des pêcheurs nous aident dans nos recherches.

Nous passons beaucoup de temps à expliquer le but de nos recherches ainsi que les méthodes de recherche archéologique.

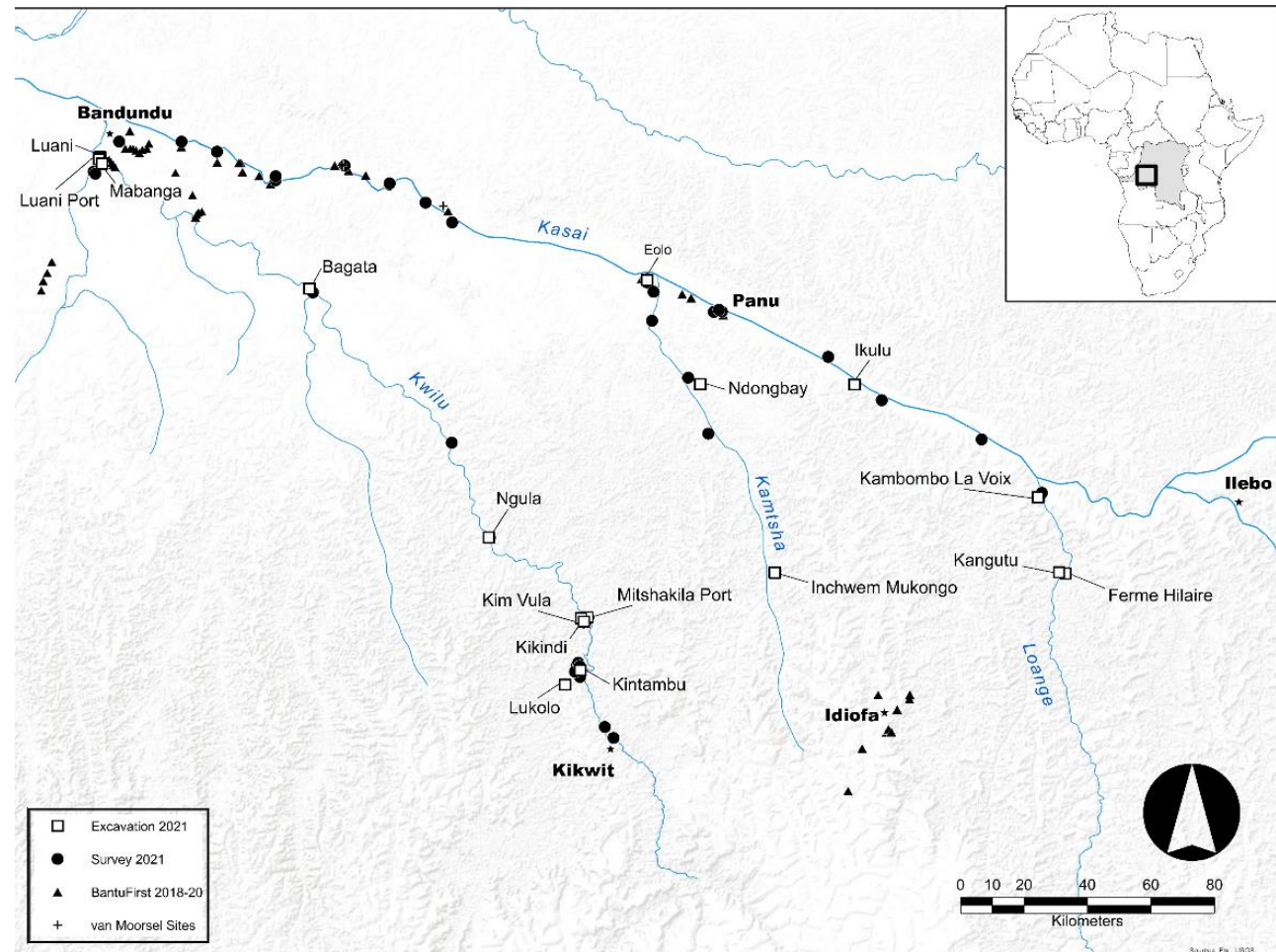
Avant de commencer notre travail, nous sommes sûrs de remplir toutes les exigences administratives et les traditions culturelles



Cérémonie à Mashita Mbanza

LES FOUILLES

Après trois années de recherche le long des rivières et à Idiofa, nous avons creusé **70 tranchées** sur **26 nouveaux sites**.



Carte des sites archéologiques découverts par BantuFirst

LES FOUILLES

Après trois années de recherche le long des rivières et à Idiofa, nous avons creusé **70 tranchées sur 26 nouveaux sites**.

Maintenant, nous sommes en mesure de dater le matériel céramique et lithique avec du carbone 14.



LES FOUILLES

Après trois années de recherche le long des rivières et à Idiofa, nous avons creusé **70 tranchées sur 26 nouveaux sites**.

Maintenant, nous sommes en mesure de dater le matériel céramique et lithique avec du carbone 14.

Les premières dates au carbone 14 révèlent une **histoire emballante**. De nombreux villages modernes le long des rivières Kwilu, Kasai et Loange ont une très longue histoire.

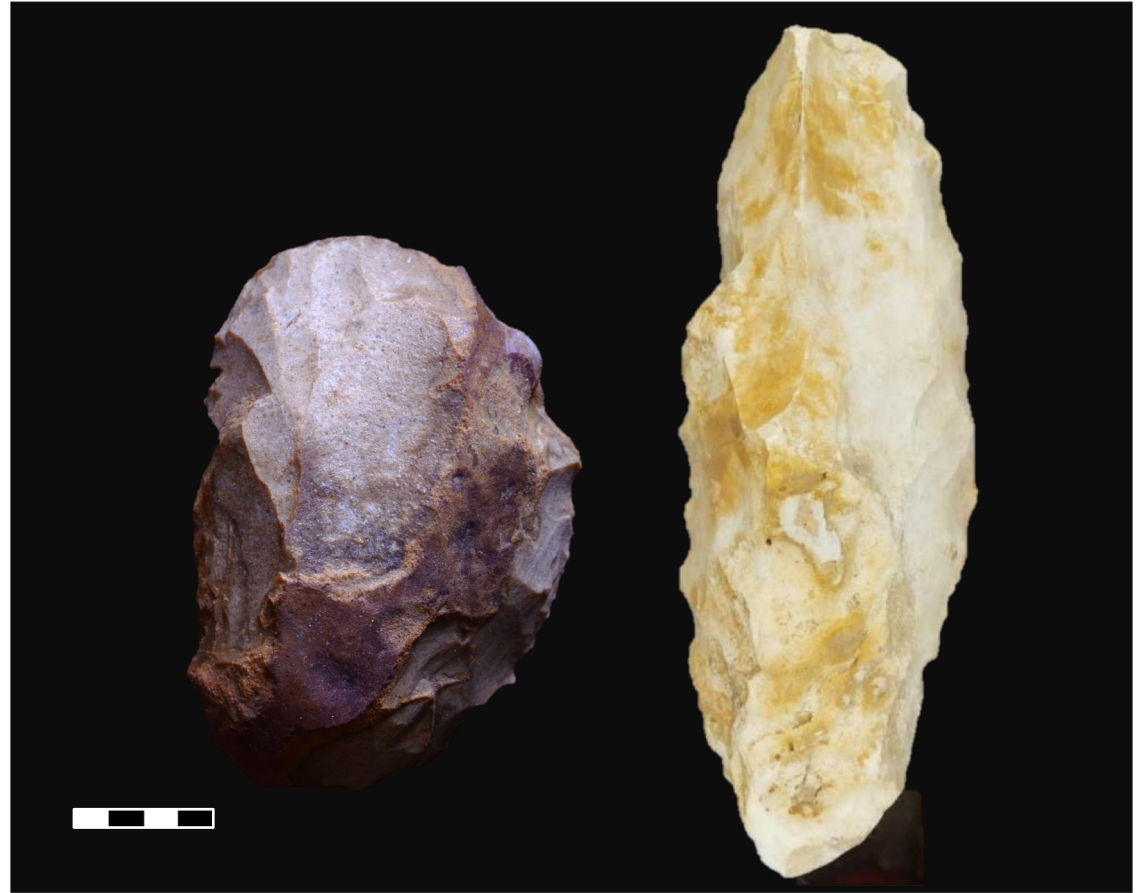
Fouilles à Mfuba Kwan



PROSPECTION LE LONG DES RIVIÈRES



La tranchée 1 du Bagata.

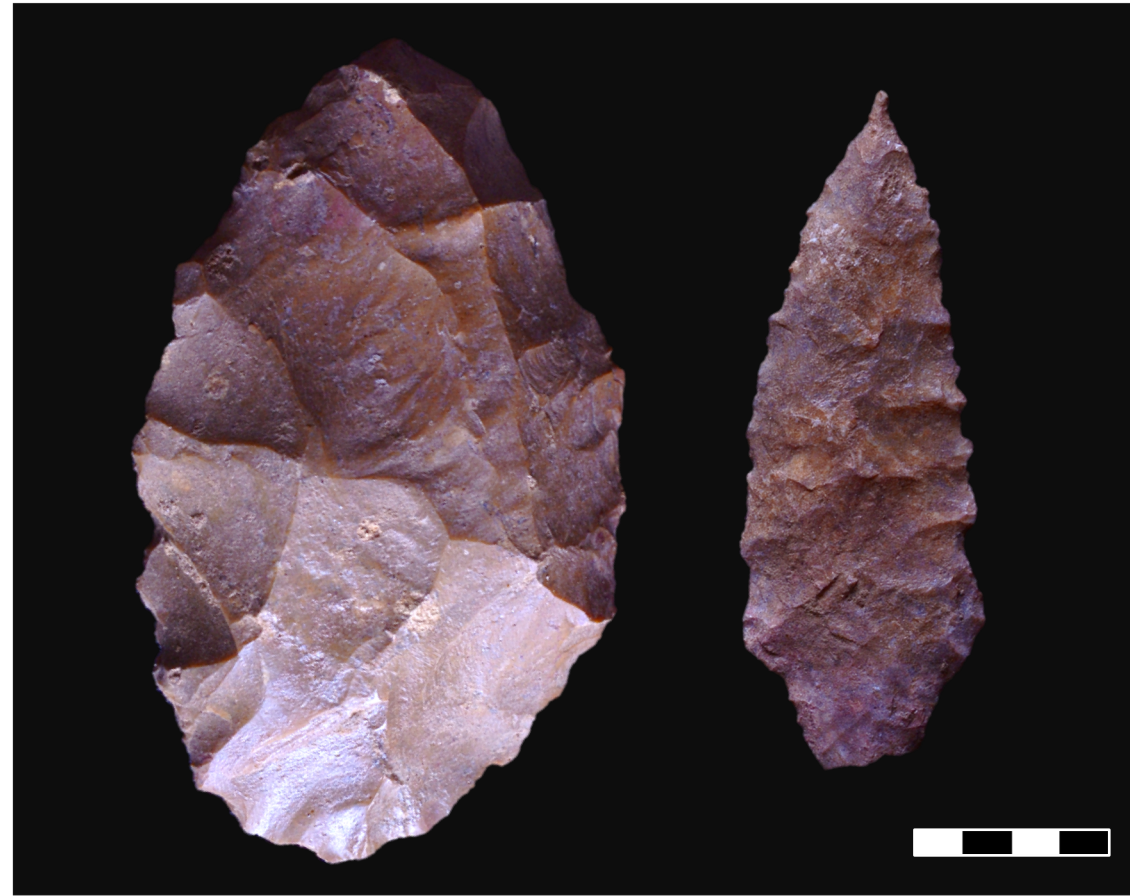


Artefacts de Bagata
du « Middle Stone Age » (30 kya)

PROSPECTION LE LONG DES RIVIÈRES



Prof Igor Matonda à la tranchée Mitshakila.



Artefacts datant du « Late Stone Age » (13 kya)

LES FOUILLES

Grâce à une analyse détaillée des artefacts récupérés - à la fois par des enquêtes et des fouilles - nous avons pu identifier plusieurs nouvelles "cultures archéologiques".



LES FOUILLES

Grâce à une analyse détaillée des artefacts récupérés - à la fois par des enquêtes et des fouilles - nous avons pu identifier plusieurs nouvelles "cultures archéologiques".

Beaucoup de ces "cultures archéologiques" ont des traditions céramiques très uniques. Tel le site d'Hilaire le long de la rivière Loange.



LES FOUILLES

Grâce à une analyse détaillée des artefacts récupérés - à la fois par des enquêtes et des fouilles - nous avons pu identifier plusieurs nouvelles "cultures archéologiques".

Fait intéressant, de nombreux villages ont 2 occupations - l'une environ au 14-16ème siècle et la seconde beaucoup plus tôt.

Le village de Kintambu, près de Kikwit, a une occupation très ancienne mais une longue pause jusqu'en 1500 après JC.

1500 AD



50 BC



LES FOUILLES

Grâce à une analyse détaillée des artefacts récupérés - à la fois par des enquêtes et des fouilles - nous avons pu identifier plusieurs nouvelles "cultures archéologiques".

Fait intéressant, de nombreux villages ont 2 occupations - l'une environ au 14-16ème siècle et la seconde beaucoup plus tôt.

Des villages comme Kikundi, le long du fleuve Kwilu, sont habités depuis près de 2000 ans.

1500 AD



200 AD



LES FOUILLES

Grâce à une analyse détaillée des artefacts récupérés - à la fois par des enquêtes et des fouilles - nous avons pu identifier plusieurs nouvelles "cultures archéologiques".

Fait intéressant, de nombreux villages ont 2 occupations - l'une environ au 14-16ème siècle et la seconde beaucoup plus tôt.

De même, le village de Luani, près de Bandundu, date de **près de 3000 ans**.

1400 AD



1000 BC



LES FOUILLES

Grâce à une analyse détaillée des artefacts récupérés - à la fois par des enquêtes et des fouilles - nous avons pu identifier plusieurs nouvelles "cultures archéologiques".

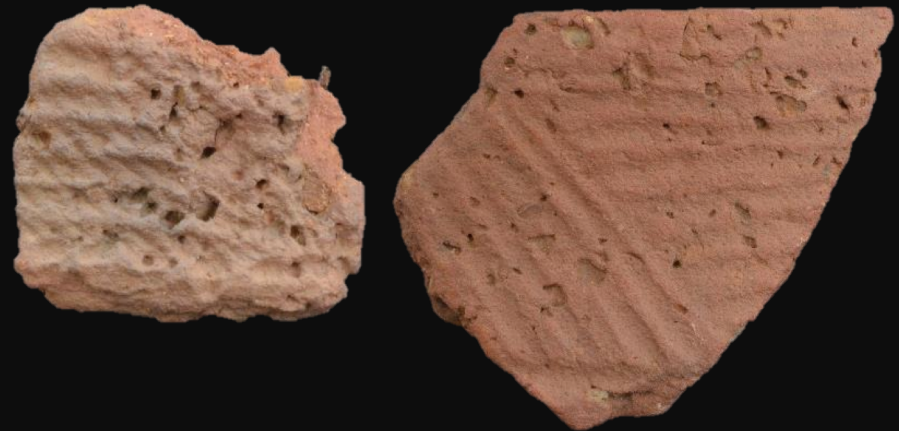
Fait intéressant, de nombreux villages ont 2 occupations - l'une environ au 14-16ème siècle et la seconde beaucoup plus tôt.

A Idiofa, il y a un schéma similaire.

1500 AD



100 BC



LES FOUILLES

Grâce à une analyse détaillée des artefacts récupérés - à la fois par des enquêtes et des fouilles - nous avons pu identifier plusieurs nouvelles "cultures archéologiques".

Fait intéressant, de nombreux villages ont 2 occupations - l'une environ au 14-16ème siècle et la seconde beaucoup plus tôt.

A Idiofa, il y a un schéma similaire.

Cela peut signifier **que quelque chose s'est passé entre l'an AD 500 et l'an 1400.**

Pourquoi personne n'habitait le quartier à cette époque? L'environnement a-t-il changé?



LA CHRONOLOGIE DU MODE DE VIE ANCIENNE

Comment vivaient-ils ? Qu'ont-ils mangé ?

- Des échantillons de sol ont été prélevés dans chaque tranchée d'excavation pour analyse ici à l'Ugent.
 - Nous attendons actuellement d'exporter les échantillons de Kinshasa.
- L'analyse du sol comprendra:
 - Graines, noix et noyaux de fruits
 - Les phytolithes (Sous-produit alimentaire et environnemental)
 - $\delta^{13}C$ (Reconstruction de la végétation ancienne)



Tranchée d'excavation avec prélèvement d'échantillons de sol.

LINGUISTIQUE

LES OBJECTIFS SCIENTIFIQUES

1. Contribuer à la classification phylogénétique des langues bantoues

1. Collecter des données linguistiques et sociales à grande échelle
2. Recueillir des données géographiques et historiques sur les communautés linguistiques congolaises
3. Contribuer à la cartographie linguistique de la RDC et du Congo Brazzaville

2. Aider les communautés linguistiques à développer leurs langues

1. Développer des orthographes des langues congolaises
2. Décrire et documenter ces langues

3. Contribuer à l'étude généalogique des bantus

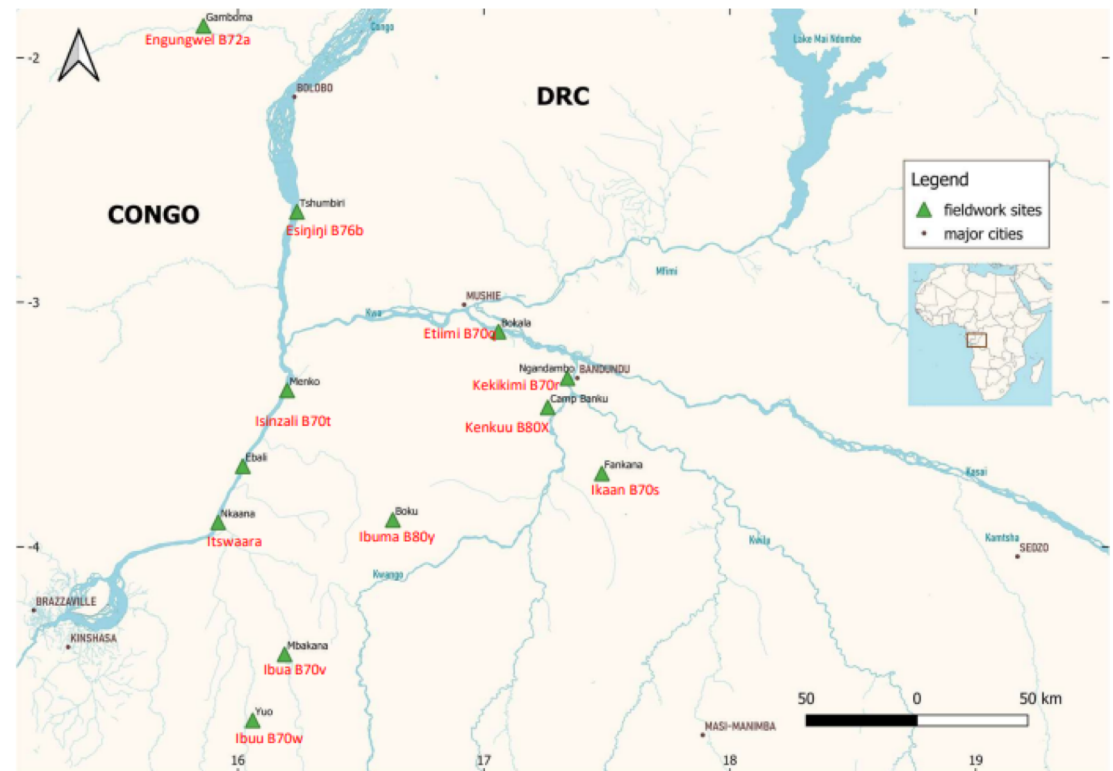
1. Collecter des données génétiques



Dr. Kouarata entretenant des locuteurs Tua

CLASSIFICATION DES LANGUES BANTOUES

1. Nous avons recueilli des données sur plusieurs groupements mongo dans les provinces de l'Équateur et de la Tshuapa.
2. Nous avons recueilli des données et éclairci la répartition dialectale des variétés Teke dont certaines étaient non inventoriées.
3. Nous avons élaborer une carte linguistique des parlers Teke en particulier et des parlers bantu de la côte ouest en général.



Parlers Teke enquêtes par Dr. Kouarata en 2021

AIDER LES COMMUNAUTÉS LINGUISTIQUES

1. Nous avons animé du 3 au 14 mai 2021 à Kinshasa, un atelier d'élaboration d'orthographe des langues Kongo en collaboration avec l'Association Congolaise pour la Traduction de la Bible.
2. Nous allons tenir du 30 janvier au 27 février 2023, un atelier de lexicographie pour aider les communautés à élaborer des dictionnaires de leurs langues.
2. Nous décrivons des langues congolaises et avons produit une grammaire lingala (Michael Meeuwis2021). Un de nos étudiants travaille sur l'emploi du lingala dans l'enseignement en RDC.



Atelier d'élaboration des orthographe des langues Kongo, mai 2021

ETUDE GÉNÉALOGIQUE

Du 08 au 29 mai 2021, nous avons recueilli des échantillons salivaires auprès des locuteurs bantus du Congo en vue d'une analyse génétique (ADN) pour contribuer à l'étude sur les origines et les migrations bantoues en collaboration avec l'UPSALA. Nous avons recueilli environ 600 échantillons dans les territoires de Kinshasa, Mbandaka, Monkoto.



Prélèvement salivaire à Mbandaka